



LYTHIC

力西克

SGS SOLOMON
COLORS, INC.





POLISHING PRODUCTS

力西克抛光混凝土系列产品

LYTHIC

产品目录

- 胶体二氧化硅.....3
- 力西克DAY1.....4
 - DAY1技术说明书 TIS.....5-8
 - DAY1案例.....9
- 力西克微纳米&XL液体硬化剂.....10
 - 液体硬化剂技术说明书 TIS.....11-14
- 力西克商业地坪系统案例.....15-16
- 力西克工业地坪系统案例.....17
- 力西克保护剂.....18
 - 保护剂技术说明书 TIS.....19-22
- 力西克清洗剂.....23
 - 清洗剂技术说明书 TIS.....24-26

Manufactured by SOLOMON COLORS, INC.



CORPORATE HEADQUARTERS
4050 Color Plant Road
Springfield, IL62704 , USA



中国官方代表处

苏州绿锤环保材料有限公司

苏州市金鸡湖路88号中信大厦610
座机:0512-67617706
传真:0512-68300917
手机:15000533810

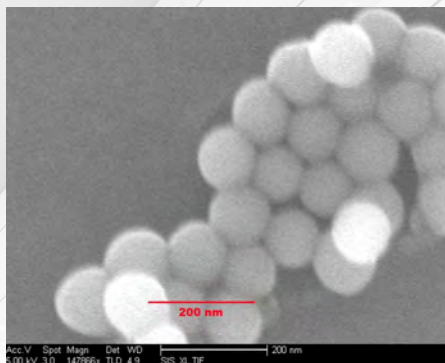
力西克DAY1收光增效剂	混凝土浇筑收光
力西克微纳米液体硬化剂	商业地面抛光系统
力西克XL致密钢化剂	工业地面抛光系统
力西克纳米硅保护剂	混凝土表面密封罩面
力西克纳米硅清洗剂	混凝土表面清洁维护

力西克的核心技术

胶体二氧化硅是力西克的核心技术。它是一种可以与混凝土起到化学反应的物质，通过生成更多的水泥浆，使得混凝土变得更加致密从而提高了混凝土的硬度。

混凝土是由波特兰水泥，水，骨料组成的。水与波特兰水泥起反应（“水泥水化反应”），生成了**水泥浆**。起初，它是软的且具有流动性，但经过几个小时后其硬度就会提升，变得像晶状体的矿物组织一样。这种硬度提升的过程并不是由于干燥，而是由于化学反应所产生的。

水泥浆与骨料粘结形成了混凝土。这种起到粘结作用的“活性成分”叫硅酸钙水化物(**CALCIUM SILICATE HYDRATES** (C-S-H)). 混凝土的硬度取决于水泥浆的硬度。骨料尽管可以通过物理作用增强混凝土的硬度，但是这还是要取决于水泥浆的粘结能力。



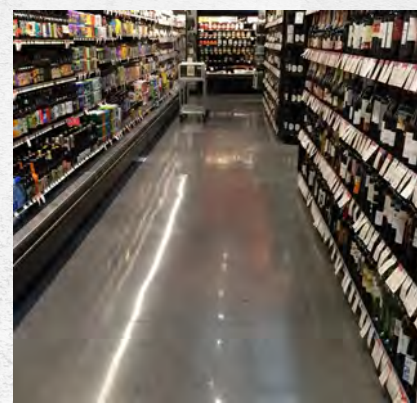
氢氧化钙(CALCIUM HYDROXIDE) 俗称熟石灰，它是这种水化反应所生成的副产品，其占到水泥浆总量的**25%**。它既不能提高硬度，也没有其它有益的作用，反而还能产生变色(风化)或者在某些条件下对混凝土产生破坏作用。氢氧化钙是混凝土起沙起尘的主要原因。

火山灰(**POZZOLANS**)是一种可以与氢氧化钙起反应生成额外的硅酸钙水合物(**C-S-H**)，它们中的大多数(粉煤灰，硅粉)只有在混凝土被搅拌时才能被加入。胶体二氧化硅液体硬化剂也是一种火山灰基质，但它可以在混凝土的硬度被提起后(养护后)上材料到混凝土表面。

它们可以渗透混凝土表面的毛细孔，与其里面的熟石灰产生反应生成更多的**C-S-H**,从而提高混凝土表面的硬度。

胶体二氧化硅液体硬化剂可以在混凝土养护好甚至在一浇筑好后就可以上材料。它是纯度相当高的的硅溶胶(纳米级分子大小)，悬浮在液体中。它的化学反应十分高效且没有残留物剩余。除了可以粘结混凝土以外，它还可以与自身起到粘结反应，从而使得地面硬度迅速提升。

其它液体硬化剂都是硅酸盐液体硬化剂，即矿物盐(钠, 钾, 锂)与二氧化硅的混合物。它们所起到的反应不会像纯纳米大小的氧化硅那么迅速，并且金属盐残留物会引发地面泛白泛碱问题。同时它们比胶体二氧化硅的碱性(腐蚀性)更高，处理起来更危险，并且在某些地方区域被明令禁止使用。





力西克DAY1收光增效剂

是一种以胶体二氧化硅为技术核心的混凝土收光液体材料。通过使用该材料，可以使得混凝土收光更为方便快捷。它除了可以提高收光性能外，还可以降低来不及收光现象发生的机率。在用大抹子及抹光机施工时，通过喷洒DAY1可以使混凝土表面润滑，收光更为方便，并且在极端天气环境下可以延长收光的时间。DAY1不会改变混凝土表面的水灰比。它能起到类似于成膜性缓凝剂的那种锁住表面水份的功效。但是不同于缓凝剂产品，DAY1在使用过后是不成膜的，也没有任何的残留物需要去清除。DAY1会和混凝土融为一体。

DAY1 同时具有类似于液体硬化剂的致密功能，可以在收光阶段就提高混凝土的质量(诸如：混凝土表面抗压性和耐磨性) 除此之外，DAY1可以提高混凝土的和易性，减少水份的蒸发，进一步提升混凝土的强度和持久性。由于其具有降低混凝土表面水份蒸发的特效，DAY1已经被证明可以明显的减少混凝土的翘曲现象，进而能减少混凝土的收缩差异性。 DAY1 还可以有效降低混凝土发生龟纹龟裂的现象。

DAY1 可以减少彩色/本色混凝土发生风化的现象。同时可以增强混凝土表面的抗渗性，并且可以促进混凝土的染色效果，使得颜色更加均匀。对于新摊铺的混凝土，DAY1提供的功效是多样性的，并且这些作用于混凝土表面的功效是长期存在的。这是不可逆反应，所以不会水解。

收光液

在高温，干燥，大风等恶劣天气条件下提高混凝土的工作度，拯救你的混凝土地面

降低施工疲劳度

在低泌水情况下，提高撒耐磨骨料时混凝土地面的润滑度

硬化&致密

增加混凝土表面的耐磨性

增加混凝土表面的抗压强度

增强混凝土表面的致密度，提高其抗渗性

混凝土养护剂功效

在混凝土养护期间保持其表面的湿润度降低水蒸气的蒸发(MVER)

风化&&表面花斑纹

降低彩色/本色混凝土的风化现象

降低混凝土表面龟纹龟裂，脱落现象

减少潜在的泛碱反应(ASR)

适合所有抛光，装饰，彩色混凝土地面

减少翘曲现象

降低混凝土翘曲现象发生的风险



001: 产品描述

DAY1收光增效剂是一款基于胶体二氧化硅技术的收光液。其能润滑混凝土表面，使得收光更加快速便捷。DAY1能在极端恶劣的天气环境下(诸如:大风，高温，干燥)延长混凝土的工作度。DAY1的使用消除了收光时向混凝土表面洒水的步骤，这个步骤对于混凝土表面的综合品质具有破坏性。它也可以在低泌水环境下，使得金刚砂耐磨骨料的施工更加便捷。水泥，空气及硅粉含量较高的混凝土在使用DAY1后更加容易收光。

胶体二氧化硅(Colloidal silica)是DAY1的核心科技。不规则形态的二氧化硅在混凝土水化作用中反应，生成更多的水泥浆，使得混凝土变得更加致密，从而提高了混凝土的整体性能。

在收光阶段上 DAY1 可以产生一系列对于混凝土养护长期有益的效用。DAY1 能降低混凝土表面的水份蒸发，降低混凝土泛碱,起卷及收缩现象的发生。DAY1 还具有致密混凝土的特性，可以预防混凝土起尘，同时降低彩色/本色混凝土的风化现象。

002: 产品特性 & 优势 (14种功能)

- 不提高水灰比前提下润滑混凝土表面使收光作业更加高效
- 降低收光人员的疲劳度以及减轻对于抹光机的磨损
- 在炎热，干燥，大风的恶劣天气下可以延长混凝土工作度
- 低泌水环境下，使得耐磨骨料的施工更加便捷
- 减少彩色/本色混凝土的风化现象
- 降低混凝土的收缩及龟纹龟裂现象
- 在收光阶段硬化及致密混凝土
- 增强混凝土的耐磨度
- 提高混凝土表面的抗渗性
- 提高混凝土表面20%-30%的抗压强度
- 降低水份蒸发 *(MVER)
- 降低混凝土产生泛碱的可能性- *(ASR)
- 降低混凝土翘曲的可能性
- 改善混凝土色差现象(尤其在冷缝区域)

003: 可持续性

DAY1 能提高混凝土表面的持久性以及综合特性，延长地面的使用寿命。

- 符合美国South Coast区域空气质量管理条例
- 产品挥发性(VOC)为0
- 浓缩液形式运输存储，低碳环保
- 降低运输与仓储成本
- 无危险残留物生成
- 符合绿色环保建筑体系LEED标准

004: 材料包装

DAY1 浓缩液 1:4 比例

(金色 DAY1 Logo)



- 小桶 / 3.78 公斤
- 中桶 / 19 公斤
- 大桶 / 208 公斤

*注意*浓缩液需要在使用时，按1:4比例用清洁自来水进行稀释。即 1份浓缩液 + 4份水 = 5份标准施工液

DAY1 标准施工液

(绿色 DAY1 Logo)



- 小桶 / 3.78 公斤
- 中桶 / 19 公斤
- 大桶 / 200 公斤

005: 用量面积

根据项目现场情况以及用量要求,使用DAY1可以达到不同的效果。在用大抹子刮平或者收光机收光前,选择在一块样板区域进行DAY1的测试,以此决定最合适的用量以及所用的工艺技术。确定后,再向整个项目区域实行大面积操作。

*(参考 009: 项目测试)

在开始阶段可以参考以下用量标准来决定现场的材料用量。DAY1的材料用量是基于标准施工液来计算的。

使用目的	施工面积范围 (美制加仑)	施工面积范围 (每公斤对应面积)
收光液	500 - 1000 ft ²	12 - 24 m ²
增效剂	250 - 500 ft ²	6 - 12 m ²



006: 保存 & 产品保质期

DAY1 力西克微纳米液体硬化剂 应该保存在原包装, 瓶盖盖紧。DAY1 的保质期为2年。

- 存放在干燥的场地
- 存放的温度控制在 4-38°C
- 严禁冷藏

稀释 & 材料使用

007: 摇匀 & 稀释

DAY1有2种包装形式



(金色 DAY1 Logo) 以浓缩液形式包装及配送。使用前, 必须用清洁自来水以1:4的比例进行稀释。

- 1) 打开包装前, 先将DAY1浓缩液摇匀
- 2) 用清洁自来水与DAY1进行稀释
- 3) 在桶中进行混合
- 4) 比例: 1公斤 DAY1 和 4公斤水 生成5公斤标准施工液
- 5) 充分混合摇匀, 将DAY1标准施工液直接倒入喷壶中



(绿色 DAY1 Logo) 以标准施工液 (RTU) 形式包装及配送 无需额外稀释步骤。

- 1) 打开包装前, 将DAY1标准施工液摇匀
- 2) 将DAY1标准施工液直接倒入喷壶中

008: 配套工具设备

DAY1 需要配套与低压喷壶进行使用。圆锥形喷嘴更有利于喷壶进行均匀的喷洒。大面积项目上推荐可以使用电动/汽油马达自动低压喷壶。DAY1 也可以倒入座驾式抹光机下面的水箱。一边驾驶抹光机, 一边喷洒材料。

009: Project Testing

混凝土每一批次的料都是不同的, 并且其特性还受到周遭环境的影响。测试只能按照实际情况, 在同一批次的混凝土摊铺时进行。

在大抹子刮平以及用收光机进行收光前, 在一小块测试区域上DAY1 材料, 以测量需要使用的量。

010: 使用前

全面充分的项目前期准备对于混凝土项目施工是至关重要的, 使DAY1前应该对于用量做好标记记录:

- 为项目准备好DAY1标准施工液(RTU)
- 检查喷壶和喷嘴是否使用正常
- 保护好那些不需要上DAY1材料的相邻区域

011: 使用指导

DAY1 是为了混凝土浇筑的2个主要阶段(大抹子刮平以及收光)而设计的收光液产品。在整个收光阶段, 只要情况需要, 本材料可以被多次使用。使用DAY1有2种情况。第1种是作为收光液来使用, 收光班组可以收出一个更为光滑平整的混凝土表面。第2种是为了提高混凝土表面的质量。

001-a: 收光液

只要现场情况需要, 收光班组在收光阶段就可以上DAY1这个材料来达到更好的收光效果。通过人工或者收光机将材料收进混凝土里, 每次的用量在13-26 m²/公斤。

在整个收光阶段, 可以多遍上材料。但每一遍不要超过6.6m²/公斤。一般意义上, 在3个阶段都上1遍材料可以使收光效果达到极佳的水平。

011-b: 增效剂

由于上材料后, 混凝土表面的化学机能增强, 所以DAY1的另一个术语叫增效剂。虽然在收光阶段上材料会提高混凝土的特性, 但是为了最大限度的提高这种化学反应所带来的效果, DAY1这个材料还是要更早一些上。

在大抹子刮平或收光机收光阶段上1遍DAY1以确保胶体二氧化硅作用进混凝土里, 其用量控制在6.6m²/公斤。然后在收光阶段有需要时再上DAY1。

使用方法参考 011a



011-c: 标准施工指导

- 1) 根据 007 的指示步骤来稀释 DAY1: 使用前将材料摇匀
- 2) 将 DAY1 标准施工液 (RTU) 倒入喷壶。将喷口调整到最佳状态, 使其喷洒在混凝土表面时可以做到均匀一致。或者将材料倒入座驾式抹光机 (双盘机) 下方的水箱内。
- 3) 在用大抹子刮平混凝土表面或者收光时候按预定的用量来喷洒材料。
- 4) 用大抹子刮平混凝土表面或者用机器收光. 必须在喷洒完 DAY1 后立即将材料收进混凝土里。如果操作延误, DAY1 在被作用进混凝土之前就干了, 则该材料的最大功效就无法完全展现出来。至于是否要额外上材料来提高混凝土表面的工作度, 这方面由收光人员根据现场情况自行决定。

要达到最持续稳定的地面最终效果, 这里推荐在项目每一步都喷洒 DAY1。在上耐磨骨料 (金刚砂) 之前与之后都可以喷洒 DAY1, 尤其是在低泌水环境下, 表面非常干燥, DAY1 可以更好的湿润耐磨材料, 使其便于收光。

012: 局限性 & 注意事项

- DAY1 可以减少混凝土表面的孔洞, 但不应该与混凝土密封剂混淆; DAY1 无法密封混凝土表面, 其成品效果也不具有抗污性。
- DAY1 在被喷洒在混凝土表面后, 必须立即用大抹子或者收光机将材料作用进混凝土里, 不能在混凝土表面残留形成积水。
- DAY1 能减少水份的挥发并有助于混凝土的养护。但是 DAY1 不是成膜性的养护剂产品。它也不能代替指定的养护剂来使用。
- 每一遍其材料用量不要超过 40m²/加仑 (每平方米 0.1 的用量), 每次上第 2 遍时都确保第 1 遍上的 DAY1 材料都被完全作用进了混凝土里。

013: 符合工业级产品标准

- VOC-可挥发性标准
- 美国 LEED-绿色建筑评分系统
- 美国绿色产品制定目录

014: 力西克系统产品:

- Lythic DAY1(混凝土收光增效剂)
- Lythic 微米纳米硬化剂(5 纳米分子大小)
- Lythic XL 致密钢化剂(大分子)
- Lythic 保护剂(提高染色/光亮效果 & 保护层)
- Lythic 清洗剂(胶体二氧化硅清洗剂)
- ProDye(渗透型染色浓缩液)
- Stealth Seal(渗透型密封剂)
- Solomon Colors(混凝土色粉/色浆)
- Brickform(压印/着色/水洗石系列产品)

健康 & 安全

015: 使用前注意

警告: 仅限专业人员使用. 使用产品前, 请阅读产品安全说明书 SAFETY DATA SHEET (SDS) 以及包装上的使用说明。碱性浓缩液: 接触到眼睛, 皮肤和其它敏感身体组织会引起伤害。小心使用。对于眼睛和皮肤具有刺激性。对于消化道具有刺激性; 不可饮用。存放在远离儿童能伸手够到的地方。其雾状对于呼吸道具有刺激性。必须在通风环境中使用。不要将其喷洒或者呼入它的雾状气体。避免与眼部, 皮肤与衣服进行接触。对于现场环境进行安全检查与管控。穿戴合适的护具诸如: 护目镜, 专业手套。确保充分的空气流通。如果发现头疼, 眩晕, 水肿或者空气检测器显示空气湿度超过了施工标准, 依据厂家指导, 在施工及材料干透期间可以佩戴一个 P100/透气口罩 (NIOSH TC-84A approved)。防滑警告: 在力西克第一天收光增效剂施工以及材料干透期间, 施工区域地面会比较滑, 如要在其上行走必须十分小心。

016: 急救措施

吸入: 可能会引起刺激性反应。应将患者移至空气流通区域并提供吸氧。为了防止吸入，可以佩戴口罩/面具。如果刺激性反应持续不退，应立即就医。

眼睛接触: 用大量清水清洗至少15分钟如果刺激性反应持续不退，应立即就医。

皮肤接触: 可能会引起刺激性反应。用肥皂和清水清洗感染区域。将沾染过清洗剂的衣物，鞋子脱去。如果刺激性反应持续不退，应立即就医。

017: 产品参数

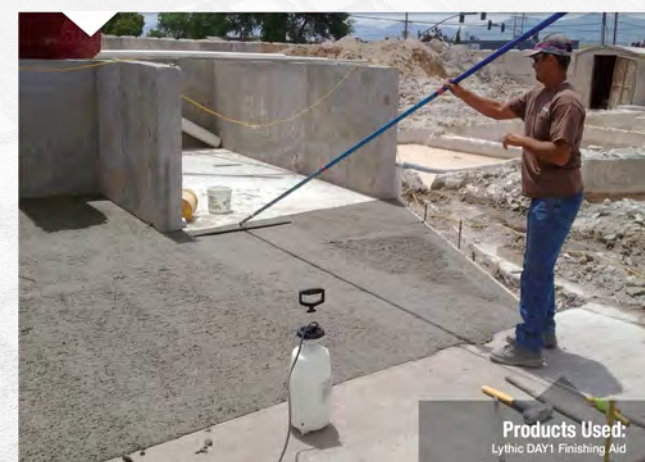
- 外观.....乳白色
- VOC 可挥发含量..... <0 g/l (Low- VOC)
- 固态物中活性成份含量.....100%
- 酸碱度 pH大约在 9-9.5
- 冻点..... 32°F - 0°C

018: 质保

力西克抛光混凝土系列产品 是为有经验及资质的业内施工方所设计使用的产品。厂家确保其产品标准的质量及品质。厂家对于产品在施工现场的使用过程及方法无法控制。因此,对于产品在每一个项目上具体使用的结果,厂家不能提供绝对保证。在具体个别案例下,当有充分证据证明时,厂家的责任仅限于退还购货款或者调换产品。使用方应该对于产品在实际项目的适用性负起责任,同时对于所承包项目的风险负责。

额外信息 & 技术支持:

本文件涵盖了力西克产品基本的使用指导。针对产品进一步的技术指导信息可以单独提出意见要求。可以联系 Solomon Colors 或者当地的办事处及经销商。



Products Used:
Lythic DAY1 Finishing Aid

LYTHIC

SOLOMON
COLORS inc.

力西克Day1案例-上海迪士尼主题乐园

力西克第一天(DAY1)收光增效剂



项目面积：10万平方米

项目落成时间：2016年6月

使用材料：力西克第一天收光增效剂

使用区域：户外彩色混凝土/压印装饰混凝土



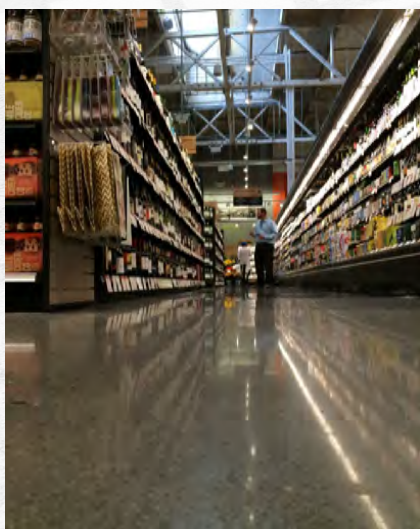
DENSIFIERS

力西克微纳米液体硬化剂 是以活性的胶体二氧化硅为核心，其中二氧化硅的纯度含量高达**99.5%**，其悬浮在一个超低表面张力的水溶液状态中，渗透力更强，其整个生产过程是专有绿色环保的。它与混凝土反应提高表面的致密度，增强其抗渗与耐磨性能。力西克纳米分子大小的硅溶胶不仅与熟石灰，而且直接与混凝土中现存的氧化硅产生粘结反应。这种硅溶胶粘结反应所提高的硬度要比一般的液体硬化剂要高。活性的胶体二氧化硅可以粘结硬化那些熟石灰含量较少的**水泥基自流平材料**，这点其它的硅酸盐硬化剂(钠，锂，钾)的反应没有这么好。

力西克XL型致密钢化剂 是力西克微纳米液体硬化剂的大分子版本，是为工业地面中常见的松软的混凝土地面而设计的，并且可以和高速抛光机配合，达到迅速提亮效果

特点&效用:

- ◆ 节省时间与人工
- ◆ 没有危险残留物生成
- ◆ 防止起尘，保持地面的持久性能
- ◆ 快速反应-不到1小时即可抛光
- ◆ 不需要清理表面残留物
- ◆ 材料干透时不会出现泛白现象
- ◆ 低黏稠度，快速渗透
- ◆ PH 值比硅酸盐液体硬化剂低
- ◆ 不会产生碱骨料反应(ASR)





DENSIFIER & XL

微纳米液体硬化剂 & XL型致密钢化剂

001: 产品描述

美国力西克微纳米液体硬化剂 和力西克XL致密钢化剂是富有活性胶体二氧化硅的混凝土致密/硬化产品。该产品主要用来提高混凝土的功效，性能以及美观度。本产品能提高混凝土强度，耐磨度，抗压强度，防水防渗透性。

力西克微纳米液体硬化剂 与力西克XL致密钢化剂都是含量为99.5%的纯纳米硅溶胶液，其悬浮在一个超低表面张力的水溶液状态中。其整个生产过程是专有绿色环保的。本产品与混凝土中的氢氧化钙反应(亦称游离石灰)，生成额外的硅酸钙化合物(C-S-H)凝胶, 这种水泥浆中的活性凝胶会永远成为混凝土的一部分。

力西克微纳米液体硬化剂 与力西克XL致密钢化剂的使用能减少起尘，风化，泛碱 ASR现象。本产品是无毒且挥发度(VOC)为0的水性液体材料。使用操作安全简便，上完材料后无需刮除表面残留物，因为本产品不含有能导致混凝土发生泛碱泛白的金属盐成份。

力西克微纳米液体硬化剂 在所有混凝土地面上都适用。材料分子大小约为5纳米(5nm)，确保了材料具有高超的渗透性能。

力西克XL液体硬化剂 是为工业地坪系统而研发的, 能有效处理毛细孔大的混凝土地面，其分子大小平均为50纳米(50nm)

002: 特性 & 优势

- 喷壶工艺
- 反应时间迅速, 不到1个小时即可抛光
- 提高混凝土表面强度
- 提高混凝土抗压强度
- 提高混凝土表面耐磨度, 效果持久
- 降低混凝土毛细孔尺寸使其表面更加致密
- 提高混凝土表面的抗渗性
- 延长旧混凝土地面的使用寿命
- 能与低石灰含量的水泥基自流平产品起到有效反应
- 混凝土地面不会由于材料问题产生泛白泛黄的现象

003: 可持续性发展

力西克微纳米液体硬化剂 可以提高混凝土表面的持久性与综合性能，延长地面的使用寿命。

- 符合美国South Coast区域空气质量管理条例
- 产品挥发性(VOC)为0
- 可提供浓缩液包装, 降低运输仓储成本
- 无危险残留物生成
- 符合绿色环保建筑体系LEED标准

004: 产品包装

浓缩液 1:4 (红色 Logo)

- 1 加仑 / 3.78 公斤
- 5 加仑 / 19 公斤
- 55 加仑 / 208 公斤



*浓缩液需要在使用时按1:4比例用清洁自来水进行稀释。即 1份浓缩液 + 4份水 = 5份标准施工液

标准施工液 Reay-to-Use (绿色 Logo)

- 小桶 / 3.78 公斤
- 中桶 / 19 公斤
- 大桶 / 200 公斤



005: 施工面积

根据混凝土地面的稀疏情况，使用指导用量也会有所不同。通过小面积打样来确定指导用量仍然是一个常规可行的方法。

*(请参见 009: 项目测试)

以下表格为材料指导用量. 基于1加仑/1公斤用量的标准施工液ready-to-use (RTU) 的力西克液体硬化剂产品

混凝土类型	施工面积范围 (美制加仑)	施工面积范围 (每公斤对应面积)
稀疏混凝土	250 - 400 ft ²	6.1 - 9.8 m ²
中度致密混凝土	300 - 500 ft ²	7.4 - 12.3 m ²
硬混凝土	400 - 600 ft ²	9.8 - 14.7 m ²
高密度混凝土	500 - 700 ft ²	12.3 - 17.2 m ²



DENSIFIER & XL

微纳米液体硬化剂 & XL型致密钢化剂

12

006: 保存 & 产品保质期

力西克微纳米液体硬化剂 应该保存在原包装, 瓶盖盖紧。

力西克微纳米液体硬化剂和XL致密钢化剂的保质期为2年。

- 存放在干燥的场地
- 存放的温度控制在 4-38°C
- 严禁冷藏

稀释 & 材料使用

007: 两种包装

力西克微纳米&XL型液体硬化剂 以浓缩液及标准施工液2种包装形式进行销售



浓缩液包装 (红色 Logo)

浓缩液必须和清洁自来水以1:4比例进行稀释。

- 1) 打开包装前, 将 力西克液体硬化剂浓缩液摇匀
- 2) 用清洁自来水将力西克浓缩液进行稀释
- 3) 在一个容器内进行混合或者直接在喷壶中进行混合
- 4) 比例: 1份力西克浓缩液 + 4份水
- 5) 混合, 摇匀



标准施工液 (绿色 Logo)

标准施工液不需要进一步稀释, 到工地现场可以直接使用。

- 1) 打开包装前, 将力西克液体硬化剂浓缩液摇匀
- 2) 将力西克标准施工液直接倒入喷壶

008: 配套工具设备

力西克液体硬化剂 在使用时需要用到低压喷壶。大面积项目上推荐可以使用电动/汽油马达自动低压喷壶。

009: 项目测试

为了确保达到预期的使用效果, 选择在一块混凝土样板区域进行测试, 采用预定的方式及技术, 用量, 设备工具。由同一批施工人员进行操作。

测试区域应该有足够大的面积, 从而能给项目整体一个参照标准。测试其面积用量在材料反应充分的前提下是否用量合适。**注意:** 研磨和抛光步骤的不同所带来的结果可以极大的影响到地面的防滑程度。为了确保地面符合干/湿防滑的安全要求, 使用全面配套体系产品是很有必要的, 其中包括上保护剂。力西克保护剂能提高混凝土地面的防滑性能。

010: 使用前

全面充分的项目前期准备对于混凝土项目施工是至关重要的, 使用力西克产品应该对于用量做好标记记录。

- 任何不上力西克液体硬化剂材料的邻近区域, 地面或者邻近物体, 都应该用塑料薄膜或者其它防护层盖好, 以免材料被不小心喷洒到或者从喷壶口滴到。

- 混凝土表面必须清理干净, 保持清洁并且确保没有残留物遗留, 其中包括: 成膜性的养护剂化合物, 油, 尘土以及其它表面污染物。这些物质都会影响到力西克液体硬化剂与混凝土的充分反应。在上材料前后, 切勿使用酸性清洗剂对地面进行清洗。请使用力西克清洗剂或者其它酸碱度(PH值)呈中性的清洗剂。

- 测量施工区域 (多少平方米: m^2) 面积。

- 根据项目面积, 准备好适量的力西克液体硬化剂, 按照 007 的步骤: 加水 & 稀释, 使用预计的用量, 参考 005: 用量面积或者参考第一页上的用量参考图

- 检查喷壶和喷嘴是否使用正常

- 指派经过培训的人员来使用力西克液体硬化剂, 以确保施工的一致稳定性



DENSIFIER & XL

微纳米液体硬化剂 & XL型致密钢化剂

13

011: 使用指导

力西克液体硬化剂可以在新浇筑的以及旧混凝土地坪上使用。根据项目的类型以及方案设计,上材料的方式会有所不同。前面提供的力西克液体硬化剂用量指导只是一个参考。每一个项目都各有其特点,在项目施工过程中可能需要对于上材料的步骤有所调整。

这些参考是基于混凝土地坪行业的一些专业术语而撰写的。

*(请见第一页中的用量指导表格)

011-a: 标准施工指导

- 1) 在将力西克标准施工液(RTU)倒入喷壶前要将其摇匀
- 2) 将力西克标准施工液倒入喷壶中. 调节好喷壶的压力,使得材料从喷嘴处可以均匀的喷洒在混凝土表面。
- 3) 喷洒力西克液体硬化剂,手持喷壶,将喷壶嘴放置于离地面30-35cm的位置。以画圆圈状的手势来上材料以达到材料上到均匀的目的。将材料上足量,直到地面吸收饱和。避免产生积水。
- 4) 保持地面潮湿10-15分钟,只有现场情况需要的话才再多上些材料。混凝土毛孔大稀疏的区域可能需要多上力西克微纳米液体硬化剂或者力西克XL致密钢化剂。
- 5) 在进行下一个步骤之前,确保地面完全干透

011-b: 钻石磨片研磨/抛光

作为抛光混凝土工艺的一部分,力西克液体硬化剂一般在钻石磨片研磨(混凝土开面)之后再进行上材料,然后在进行后续的高目数钻石抛光工艺。大多数情况下是在80-400目之后再上材料。上材料的指导用量可以参考上一页的表格。

011-c: 新浇筑的混凝土

混凝土浇筑完的当天,一旦混凝土表面硬度起来后,在混凝土表面就可以上力西克微纳米液体硬化剂。或者,在混凝土浇筑完的1-5天后再上材料也是可以的。那个时候是水化反应和渗气的峰值阶段已过,材料渗透条件比较充分。

在这个阶段上材料可以极大的提高混凝土表面的耐磨度,防止起尘和泛碱(ASR)现象,同时可以提高混凝土表面整体的性能。上材料前必须确保地面清洁,把养护剂,分隔料,油渍,尘土,颗粒等完全清理干净。

按照011-a的标准施工指导5步骤进行操作。不需要将材料浸泡地面,中和地面。后期无需清洗地面。

011-d: 接下来的施工指导

当力西克液体硬化剂在地面干了后,可以进行接下来的抛光或者其它操作。混凝土表面抛完最后一道后可以上一道力西克保护剂或者其它保护层材料,作为最后一道工序。抛光混凝土应该用力西克清洗剂或者其它PH呈中性的清洗剂来清洗维护。要避免使用酸性清洗剂以及含有氢氧化物,硫化物的洗涤剂。因为它们会侵蚀地面,使表面变得粗糙。

012: 局限性 & 特别须知

- 力西克液体硬化剂可以致密及硬化混凝土表面,但不应该与混凝土密封剂混淆;液体硬化剂无法密封混凝土表面,其成品效果也不具有抗污性。
- 经力西克液体硬化剂处理过的混凝土地面不应该用酸性清洗剂来清洗。如果中长期使用强力洗涤产品,则地面容易受到损害。应该用力西克清洗剂或者其它PH呈中性的清洗剂来进行地面的长期维护。
- 在上力西克液体硬化剂材料期间,直到它干之前,地面会很滑。在上材料区域行走务必小心。
- 极力推荐在全面使用产品前进行现场打样测试

013: 符合工业级产品标准

- VOC-可挥发性标准
- 美国LEED-绿色建筑评分系统
- 美国绿色产品制定目录
- 美国OSHA & ADA 防滑要求



DENSIFIER & XL

微纳米液体硬化剂 & XL型致密钢化剂

014: 力西克抛光混凝土系列产品:

- 力西克 DAY1收光增效剂.....(收光剂)
- 力西克 微纳米液体硬化剂(5纳米分子大小)
- 力西克 XL液体硬化剂(大分子工业系统应用)
- 力西克 保护剂.....(提高光亮度 & 保护层)
- 力西克 清洗剂(胶体二氧化硅PH中性清洗剂)
- Pro-Dye(渗透型染色剂浓缩液)

健康 & 安全

015: 使用前需知

警告:仅限专业人员使用. 使用产品前, 请阅读产品安全说明书SAFETY DATA SHEET (SDS) 以及包装上的使用说明。

碱性浓缩液: 接触到眼睛, 皮肤和其它敏感身体组织会引起伤害。小心使用。对于眼睛和皮肤具有刺激性。对于消化道具有刺激性; 不可饮用。存放在远离儿童能伸手够到的地方。其雾状对于呼吸道具有刺激性。必须在通风环节中使用。不要将其喷洒或者呼入它的雾状气体。避免与眼部, 皮肤与衣服进行接触。对于现场环境进行安全检查与管控。穿戴合适的护具诸如: 护目镜, 专用手套。确保在清洗剂干透前有充分的空气流通。如果发现头疼, 眩晕, 水肿或者空气检测器显示空气湿度超过了施工标准, 依据厂家指导, 在施工及材料干透期间可以佩戴一个P100/透气口罩 (NIOSH TC-84A approved)。防滑警告: 在力西克液体硬化剂施工以及材料干透期间, 施工区域地面会比较滑, 如要在其上行走必须十分小心。.

016: 急救措施

误食: 产品不含毒素。但不可将产品给意识不清的人食用。如果不慎吞咽, 应立即饮用2杯清水, 寻求医务检查治疗。

吸入: 可能会引起刺激性反应。应将患者移至空气流通区域并提供吸氧。为了防止吸入, 可以佩戴口罩/面具。如果刺激性反应持续不退, 应立即就医。

眼睛接触: 用大量清水清洗至少15分钟如果刺激性反应持续不退, 应立即就医。

皮肤接触: 可能会引起刺激性反应。用肥皂和清水清洗感染区域。将沾染过清洗剂的衣物, 鞋子脱去。如果刺激性反应持续不退, 应立即就医。

017: 产品参数

外观颜色	透明 & 乳白色 (XL型)
VOC 挥发.....	0 g/l (VOC- 零挥发)
固态物中活性成份含量.....	100%
材料 pH值	大约在 9.5-10
冷冻节点	32°F - 0°C

018: 质量保证

力西克抛光混凝土系列产品 是为有经验及资质的业内施工方所设计使用的产品。厂家确保其产品标准的质量及品质。厂家对于产品在施工现场的使用过程及方法无法控制。因此,对于产品在每一个项目上具体使用的结果, 厂家不能提供绝对保证。在具体个别案例下, 当有充分证据证明时, 厂家的责任仅限于退还货款或者调换产品。使用方应该对于产品在实际项目的适用性负起责任, 同时对于所承包项目的风险负责。

额外信息 & 技术支持:

本文件涵盖了力西克产品基本的使用指导。针对产品进一步的技术指导信息可以单独提出意见要求。可以联系 Solomon Colors 或者当地的办事处及经销商。



商业地面系统案例-上海星巴克旗舰店-水泥基磨石

微纳米液体硬化剂 & 力西克保护剂





商业系统地面案例-水泥基抛光自流平

微纳米液体硬化剂 & 保护剂





商业系统地面案例-美国Oregon大学福特中心

Day1 收光增效剂 & 微纳米液体硬化剂 & 保护剂



LYTHIC

工业系统地面案例-沃尔玛山姆会员店(厦门)

Day1 收光增效剂 & XL型致密钢化剂 & 保护剂

 SOLOMON
COLORS inc.





工业系统地面案例-商业街地下车库(西安)

Day1 收光增效剂 & XL型致密钢化剂 & 保护剂





工业系统地面案例-迪卡侬门店(洛阳)

Day1 收光增效剂 & XL型致密钢化剂 & 保护剂





工业系统地面案例-迪卡侬门店(洛阳)

Day1 收光增效剂 & XL型致密钢化剂 & 保护剂





PROTECTOR

力西克纳米硅保护剂

PROTECTOR

力西克保护剂除了像传统型保护剂一样可以提高地面的防污性能以外，还可以通过向混凝土地面注入额外的胶体二氧化硅来进一步提高混凝土表面的强度。本产品还具有提色提亮作用。上完材料后几小时内即可投入使用，并且提高了抛光混凝土的防滑性能。



特点&功效

- 维护简便
- 提高抗污性
- 提高防滑性能
- 提亮提色
- 提高持久的耐磨性
- 配合高抛机使用效果更好





PROTECTOR

力西克纳米硅保护剂

001: 产品描述

力西克保护剂 是以胶体二氧化硅技术为核心的一层具有透气性的密封剂产品，该产品能保护并提升抛光混凝土的性能。它在操作施工时可以通过胶体二氧化硅的反应来提升混凝土表面的硬度，这点在行业内是独一无二的。它是针对抛光混凝土表面的防渗，防滑，提亮，提色性能而设计的。

002: 特性 & 优势

力西克保护剂 是专门为钢钹抹面收光及抛光混凝土地面而设计的。

- 延长防污渍性能
- 提升混凝土表面颜色效果
- 提供持久的耐磨性
- 提高地面的防滑性
- 垫抛与否效果都很好
- 维护简便
- 要延长使用效果可以把材料多上几遍

003: 可持续性发展

力西克保护剂 可以提升抛光混凝土表面的保护及综合性，延长地面的使用寿命。

- 符合美国South Coast区域空气质量管理条例
- 产品挥发性(VOC)为0
- 无危险残留物生成
- 符合绿色环保建筑体系LEED标准

004: 产品包装

标准施工液 Reay-to-Use (Green Lythic Logo)

- 小桶 / 3.78 公斤
- 中桶 / 19 公斤
- 大桶 / 200 公斤



005: 施工面积

根据混凝土地面的稀疏情况，使用指导用量也会有所不同。通过小面积打样来确定指导用量仍然是一个常规可行的方法。

*(请参见 009: 项目测试)

材料用量可以参考以下表格

力西克保护剂	施工面积范围 (美制加仑)	施工面积范围 (每公斤对应面积)
标准施工液 (RTU)	1800 ft ²	49 m ²

006: 保存 & 产品保质期

力西克保护剂 应该保存在原包装，瓶盖盖紧。

力西克保护剂 的保质期为1年

- 存放在干燥的场地
- 存放的温度控制在 4-38°C
- 严禁冷藏

材料使用

007: 摇匀

力西克保护剂 – 标准施工液

- 1) 打开包装前，将力西克保护剂摇匀
- 2) 将材料倒入喷壶
- 3) 在低压喷壶中，准备配合其它工具使用

008: 配套工具设备

力西克保护剂 在使用时需要用到低压喷壶。大面积项目上推荐可以使用电动/汽油马达自动低压喷壶。推荐施工方使用纤维垫或者棉布尘推来将喷洒在地面的材料推抹均匀。



PROTECTOR

力西克纳米硅保护剂

24

009: 项目测试

为了确保达到预期的使用效果,选择在一块混凝土样板区域进行测试,采用预定的方式及技术,用量,设备工具。由同一批施工人员进行。

测试区域应该有足够大的区域,从而能给项目整体一个参照标准。测试其面积用量在材料反应充分的前提下是否用量合适。**注意:**研磨和抛光步骤的不同所带来的结果可以极大的影响到地面的防滑程度。为了确保地面符合干/湿防滑的安全要求,使用全面配套体系产品是很有必要的,其中包括上保护剂。**力西克保护剂**能提高混凝土地面的防滑性能。

010: 使用前

全面充分的项目前期准备对于混凝土项目施工是至关重要的,使用**力西克产品**应该对于用量做好标记记录。

- 任何不上**力西克液体保护剂**材料的邻近区域,地表面或者邻近物体,都应该用塑料薄膜或者其它防护层盖好,以免材料被不小心喷洒到或者从喷壶口滴到。
- 混凝土表面必须清理干净,保持清洁并且确保没有残留物遗留,其中包括:成膜性的养护剂化合物,油,尘土以及其它表面污染物。这些物质都会影响到**力西克产品**与混凝土的充分反应。在上材料前后,切勿使用酸性清洗剂对地面进行清洗。请使用**力西克清洗剂**或者其它酸碱度(PH值)呈中性的清洗剂。
- 测量施工区域(多少平方米: m^2)面积。
- 根据项目面积,准备好适量的**力西克保护剂**,按照007的步骤:加水 & 稀释,使用预计的用量,参考005:用量面积或者参考第一页上的用量参考图
- 检查喷壶和喷嘴是否使用正常
- 指派经过培训的人员来使用**力西克产品**,以确保施工的一致稳定性

011: 使用指导

根据项目的类型以及方案设计,上材料的方式会有所不同。前面提供的**力西克保护剂**用量指导只是一个参考。每一个项目都各有其特点,在项目施工过程中可能需要对于上材料的步骤有所调整。

这些参考是基于混凝土地坪行业的一些专业术语而撰写的。*(请见上一页中的用量指导表格)

- 1) 在将**力西克标准施工液(RTU)**倒入喷壶前要将其摇匀
- 2) 将**力西克标准施工液**倒入喷壶中. 调节好喷壶的压力,使得材料从喷嘴处可以均匀的喷洒在混凝土表面。
- 3) 在将材料喷洒在地面前,先用材料把纤维垫或者棉布尘推喷湿
- 4) 喷洒**力西克保护剂**,手持喷壶,将喷壶嘴放置于离地面45cm的位置。以画圆圈状的手势来上材料以达到材料上到均匀的目的。
- 5) 将**力西克保护剂**在地面上喷上薄薄的一层,然后用纤维垫或者棉布尘推将材料推抹均匀。
- 6) 每道上材料的末端要保持一定的湿润度,防止干痕产生的印迹,同时避免产生积水。
- 7) 在上第二遍材料或使用高速抛光机前要确保**力西克保护剂**在地面不起黏稠
- 8) 每一次上材料都遵循相同的方法。



PROTECTOR

力西克纳米硅保护剂

011: 施工指导

配合高速抛光机(配套钻石磨垫或猪毛垫)的使用可以提高地面的光亮度。上完材料12小时可以上人, 24小时以后可以走车。上完材料后72小时内切勿让地面沾水。

012: 局限性 & 注意事项

- 力西克保护剂 是一层具有透气性的渗透型密封剂, 随着时间的推移是可消耗的, 所以建议定期根据实际需求再次施工上材料。

- 力西克保护剂 会提供一层临时的保护层以抵抗污渍及腐蚀性液体对于地面的破坏。但它并不能完全密封住混凝土表面也无法永久的预防污渍的侵蚀。停留在混凝土表面的液体必须及时擦干净, 以配合确保对于地面的保护工作。

- 经力西克保护剂处理过的混凝土地面不应该用酸性清洗剂来清洗。如果中长期使用强力洗涤产品, 则地面容易受到损害。应该用力西克清洗剂或者其它PH呈中性的清洗剂来进行地面的长期维护。

- 在上力西克液体硬化剂材料期间, 直到它干之前, 地面会很滑。在上材料区域行走务必小心。

- 推荐在全面使用产品前进行现场打样测试

013: 符合工业产品依据标准

- VOC-可挥发性标准
- 美国地面安全学会标准
- 美国LEED-绿色建筑评分系统
- 美国绿色产品制定目录
- 美国OSHA & ADA 防滑要求

014: 力西克系统产品:

- Lythic DAY1(混凝土收光增效剂)
- Lythic 微纳米硬化剂(5纳米分子大小)
- Lythic XL致密钢化剂(大分子)
- Lythic 保护剂(提高染色光亮效果 & 保护地面)

- Lythic 清洗剂(胶体二氧化硅清洗剂)
- Pro-Dye(渗透型染色浓缩液)
- Stealth Seal(渗透型密封剂)
- Solomon Colors(混凝土色粉/色浆)
- Brickform(压印/着色/水洗石系列产品)

健康 & 安全

015: 使用前注意

警告: 仅限专业人员使用. 使用产品前, 请阅读产品安全说明书SAFETY DATA SHEET (SDS) 以及包装上的使用说明。碱性浓缩液: 接触到眼睛, 皮肤和其它敏感身体组织会引起伤害。小心使用。对于眼睛和皮肤具有刺激性。对于消化道具有刺激性; 不可饮用。存放在远离儿童能伸手够到的地方。其雾状对于呼吸道具有刺激性。必须在通风环节中使用。不要将其喷洒或者呼入它的雾状气体。避免与眼部, 皮肤与衣服进行接触。对于现场环境进行安全检查与管控。穿戴合适的护具诸如: 护目镜, 专用手套。确保在清洗剂干透前有充分的空气流通。如果发现头疼, 眩晕, 水肿或者空气检测器显示空气湿度超过了施工标准, 依据厂家指导, 在施工及材料干透期间可以佩戴一个P100/透气口罩 (NIOSH TC-84A approved)。防滑警告: 在力西克保护剂施工以及材料干透期间, 施工区域地面会比较滑, 如要在其上行走必须十分小心。

016: 急救措施

误食: 产品不含毒素。不可将产品给意识不清的人食用。如果不慎吞咽, 应立即饮用2杯清水, 寻求医务检查治疗。



PROTECTOR

力西克纳米硅保护剂

吸入: 可能会引起刺激性反应。应将患者移至空气流通区域并提供吸氧。为了防止吸入，可以佩戴口罩/面具。如果刺激性反应持续不退，应立即就医。

眼睛接触: 用大量清水清洗至少15分钟如果刺激性反应持续不退，应立即就医。

皮肤接触: 可能会引起刺激性反应。用肥皂和清水清洗感染区域。将沾染过清洗剂的衣物，鞋子脱去。如果刺激性反应持续不退，应立即就医。

017: 产品参数

外观	乳白色液体
VOC 可挥发含量.....	25 克/公升 (低 VOC)
固态物中活性成份含量.....	100%
酸碱度 pH	大约为 10-11
冻点.....	32°F - 0°C

018: 质保

力西克抛光混凝土系列产品 是为有经验及资质的业内施工方所设计使用的产品。厂家确保其产品标准的质量及品质。厂家对于产品在施工现场的使用过程及方法无法控制。因此,对于产品在每一个项目上具体使用的结果, 厂家不能提供绝对保证。在具体个别案例下, 当有充分证据证明时, 厂家的责任仅限于退还购货款或者调换产品。使用方应该对于产品在实际项目的适用性负起责任, 同时对于所承包项目的风险负责。

额外信息 & 技术支持:

本文件涵盖了力西克产品基本的使用指导。针对产品进一步的技术指导信息可以单独提出意见要求。可以联系 Solomon Colors 或者当地的办事处及经销商。





CLEANER

力西克纳米硅清洗剂

27

CLEANER

混凝土地面的保洁工作远不是清洁表面那么简单。维护好混凝土地面的持久性能才是至关重要的。尘土和沙砾必须清除以免这些耐磨颗粒破坏混凝土表面的防护层。

力西克清洗剂 在清洗地面的同时还能向混凝土表面注入二氧化硅。活性的胶体二氧化硅与混凝土粘结，所以每一次用本产品进行清洗都可以提升混凝土表面的耐磨性及防渗性。在化学层面，它与力西克保护剂具有极高的兼容性，建议配套使用。

以浓缩液形式包装销售，本产品为PH中性产品，高效但不具有腐蚀性。建议对抛光混凝土地面每天或定期使用该产品进行地面的保养。



特点&功效

PH中性, 使用安全, 不具有腐蚀性

维护提高混凝土的防护性

在清洗过程中向混凝土注入二氧化硅

维护简便

清除耐磨颗粒物

水性环保材料

提高防滑性

浓缩液包装



CORPORATE HEADQUARTERS: 4050 Color Plant Road, Springfield IL 62702 | 800.624.0261

中国代表处: 苏州绿锤环保材料有限公司 苏州市金鸡湖路88号中信大厦610 座机:0512-67617706



CLEANER

力西克纳米硅清洗剂

28

001: 产品描述

力西克清洗剂 是一款革新产品。它在清洗地面的同时可以提高抛光混凝土地面的强度。不同于传统清洗剂，力西克清洗剂是基于行业内最新的胶体二氧化硅技术，与力西克其它抛光混凝土系列产品配套的。给客户id提供抛光混凝土的全套服务。

力西克清洗剂 是一款针对耐磨地坪和抛光混凝土地面的高性能清洗剂产品，它是非腐蚀性的。清洗混凝土地面不仅仅是简单的维护表面的卫生与清洁；维护好混凝土表面的状态至关重要。细小的尘土和沙砾必须被清理干净，以免它们磨损破坏混凝土表层，最终影响地面的防污渍效果。

力西克清洗剂 的工作原理远不只是清洁地面那么简单。它在清洁的同时向地面注入纳米级硅溶胶。活性的胶体二氧化硅与混凝土粘结在一起，所以每次清洁的同时都在提高地面的抗耐磨性与抗渗性。在化学层面上，它与力西克保护剂完全兼容配套。其以浓缩液形式包装销售，适合定期对地面进行维护，在地面的维护保养方面，给客户id提供最专业的产品与服务。

002: 产品特性 & 优势

- 中性, 安全, 非腐蚀性
- 维护并且提高混凝土的面层保护
- 清洗的同时向混凝土表面注入二氧化硅
- 移除耐磨颗粒(例如: 沙砾/尘土)
- 使用操作简便
- 水性环保产品
- 提高防滑性能
- 浓缩液包装, 运输, 保存方便

003: 可持续性

力西克清洗剂 提高抛光混凝土地面的整体性能与表面保护度, 延长地面的使用寿命: 操作使用过程方便, 低碳环保。

- 符合美国South Coast 空气质量管理标准
- 低挥发度(VOC) 配方
- 减少运输仓储成本
- 无危害残留物生成

004: 材料包装

Lythic 清洗剂浓缩液 稀释比例 1:32

- 1 加仑 / 3.78 公斤小桶
- 5 加仑 / 19 公斤大桶

**备注: 1公斤浓缩液产品按比例1:32与32公斤清洁自来水稀释后可以产生 33公斤的标准清洗剂产品*

005: 使用面积

力西克清洗剂 的单位面积用量根据清洗方法的不同可以达到不同的数值。使用拖把的材料用量会大于自动洗地机的使用量。建议在一块小面积区域先进行测试, 之后再确认整个项目区域的使用量以及清洗方法。

**(参见 009 部分: 项目测试)*

- 自动洗地机: 请参考洗地机的使用手册
- 手持拖把: 1 加仑标准清洗剂 = 25-45 m²

006: 储存 & 保质期

力西克清洗剂 应该保存在原包装, 瓶盖盖紧。
力西克清洗剂 浓缩液从生产日期算起, 保质期为3年

- 存放在干燥处
- 存放处温度为 4-38°C
- 不要冷藏

稀释 & 上材料

007: 用量面积

力西克清洗剂 是一款浓缩液产品, 使用时需要加清洁自来水稀释后再进行使用。

- 正常清洗按1:32的稀释比例配合使用 拖把 或者 自动洗地机 (1 加仑 **力西克清洗剂** 与 32 加仑水) 或者按113克的浓缩液与1加仑水的比例进行稀释。
- 深层清洗按1:16的稀释比例(1 加仑 **力西克清洗剂** 与 32 加仑水) 226克的浓缩液与1加仑水的比例进行稀释。

008: Equipment

洗地车/拖把(2个空桶, 1个装清洗剂, 另一个装水)



CLEANER

力西克纳米硅清洗剂

29

009: 项目测试

为了确保达到预期的使用效果，选择在一块混凝土样板区域进行测试，采用建议的清洁方式及技术，用量，设备工具。由同一批施工人员进行。

测试区域应该有足够大的区域，从而能给项目整体一个参照标准。测试其面积用量在反应充分的前提下是否用量合适。

010: 使用前

全面充分的项目前期准备对于混凝土项目施工是至关重要的，使用力西克产品前应该对于用量做好标记记录。

- 测量施工区域 (多少平方米: m^2) 面积需要用到清洗剂。
- 根据项目面积，将适量的力西克清洗剂进行稀释，按照007的步骤: 加水 & 稀释, 使用预计的用量, 参考005: 用量面积
- 检查现场环境是否允许使用自动洗地机
- 指派经过培训的人员来使用力西克清洗剂以确保施工的一致稳定性

011: 施工指导

力西克清洗剂 可以经由自动洗地机或者拖把来进行施工

011-a: 自动洗地机

- 将力西克清洗剂 按照 1:32 或者 1:16进行清洗
- 可以配合参考自动洗地机的使用手册进行使用
- 深度清洗区域根据情况需要让材料在表面停留些时间，或者需要局部重点清洗
- 自然干. 不需要再次用水清洗.

011-b: 拖把

- 使用拖把清洗时，需要另外一个装满清水的桶对拖把进行清洗及拧干

- 将力西克清洗剂 按照 1:32或者1:16的稀释比例进行稀释
- 将被力西克清洗剂浸湿的拖把，均匀的在地面上推抹
- 将拖把在清水桶中洗净，拧干然后再次浸入清洗剂桶中
- 注意清水桶要经常换水以保证清洗效果
- 自然干. 不需要再次用水清洗.

011-c: 局部重点清洁

力西克清洗剂 对于局部小面积的油渍清洁非常高效。这种情况下可以直接使用力西克清洗剂 浓缩液

- 将力西克清洗剂浓缩液倒在受油渍污染区域
- 让其在混凝土表面停留15分钟
- 在污渍区域进行搅动，移除油渍
- 依据现场情况，该步骤可以重复进行
- 之后用水进行冲洗该区域，再进行整体区域的清洁

012: 局限性 & 注意事项

- 力西克清洗剂 无法清理粘结物，膏剂或者其它密封剂产品
- 极力推荐在全面使用产品前进行现场打样测试

013: 符合工业产品依据标准

- VOC-可挥发性标准
- 美国地面安全学会标准
- 美国LEED-绿色建筑评分系统
- 美国绿色产品制定目录
- 美国OSHA & ADA 防滑要求



CLEANER

力西克纳米硅清洗剂

014: 力西克系统产品:

- Lythic DAY1(混凝土收光增效剂)
- Lythic 微纳米硬化剂(纳米分子)
- Lythic XL致密钢化剂(大分子)
- Lythic 保护剂(提高染色光亮效果 & 保护地面)
- Lythic 清洗剂(胶体二氧化硅清洗剂)
- Pro-Dye(渗透型染色浓缩液)
- Stealth Seal(渗透型密封胶)
- Solomon Colors(混凝土色粉/色浆)
- Brickform(压印/着色/水洗石系列产品)

健康 & 安全

015: 使用前注意

警告: 仅限专业人员使用. 使用产品前, 请阅读产品安全说明书SAFETY DATA SHEET (SDS) 以及包装上的使用说明。

碱性浓缩液: 接触到眼睛, 皮肤和其它敏感身体组织会引起伤害。小心使用。对于眼睛和皮肤具有刺激性。对于消化道具有刺激性; 不可饮用。存放在远离儿童能伸手够到的地方。其雾状对于呼吸道具有刺激性。必须在通风环节中使用。不要将其喷洒或者呼入它的雾状气体。避免与眼部, 皮肤与衣服进行接触。对于现场环境进行安全检查与管控。穿戴合适的护具诸如: 护目镜, 专用手套。确保在清洗剂干透前有充分的空气流通。如果发现头疼, 眩晕, 水肿或者空气检测器显示空气湿度超过了施工标准, 依据厂家指导, 在施工及材料干透期间可以佩戴一个P100/透气口罩

(NIOSH TC-84A approved)。防滑警告: 在力西克清洗剂施工以及材料干透期间, 施工区域地面会比较滑, 如要在其上行走必须十分小心。.

016: 急救措施

误食: 产品不含毒素。不可将产品给意识不清的人食用。如果不慎吞咽, 应立即饮用2杯清水, 寻求医务检查治疗。

吸入: 可能会引起刺激性反应。应将患者移至空气流通区域并提供吸氧。为了防止吸入, 可以佩戴口罩/面具。如果刺激性反应持续不退, 应立即就医。

眼睛接触: 用大量清水清洗至少15分钟如果刺激性反应持续不退, 应立即就医。

皮肤接触: 可能会引起刺激性反应。用肥皂和清水清洗感染区域。将沾染过清洗剂的衣物, 鞋子脱去。如果刺激性反应持续不退, 应立即就医。

017: 产品参数

外观.....	粉红色液体
VOC 可挥发含量.....	<10 克/公升
固态物中活性成份量.....	100%
酸碱度 pH	大约在 10
冻点.....	32°F - 0°C

018: 质保

力西克抛光混凝土系列产品 是为有经验及资质的业内施工方所设计使用的产品。厂家确保其产品标准的质量及品质。厂家对于产品在施工现场的使用过程及方法无法控制。因此,对于产品在每一个项目上具体使用的结果, 厂家不能提供绝对保证。在具体个别案例下, 当有充分证据证明时, 厂家的责任仅限于退还货款或者调换产品。使用方应该对于产品在实际项目的适用性负起责任, 同时对于所承包项目的风险负责。

额外信息 & 技术支持:

本文件涵盖了力西克产品基本的使用指导。针对产品进一步的技术指导信息可以单独提出意见要求。可以联系 Solomon Colors 或者当地的办事处及经销商。



LYTHIC 力西克抛光混凝土系统

英文网站:www.lythic.com

中文网站:www.greenhammer.com.cn



